

Le Théâtre ● Mâcon
Scène nationale

EST

LE THÉÂTRE

Nuances

Inité par le ministère de la Culture, et porté par le Centre national des arts plastiques (Cnap) et l'Association des scènes nationales (ASN), le programme CURA, une saison d'arts visuels dans les scènes nationales, vise à étendre les possibilités de monstration et de travail pour les artistes et les commissaires d'exposition au-delà des réseaux qui leur sont principalement dédiés.

CURA, une saison d'arts visuels dans les scènes nationales



Ainsi, un appel à projet a permis d'associer 12 scènes nationales à 12 commissaires d'exposition qui présentent une programmation «arts visuels» durant toute la saison 2024-2025.

Ce soutien spécifique vise notamment les objectifs suivants :

- valoriser la pratique curatoriale : faire appel à un-e professionnel-le spécialisé-e dans l'art contemporain ;
- accompagner l'insertion et la professionnalisation des commissaires d'exposition et des artistes exposé-es ;
- apporter un soutien accru aux artistes en offrant des espaces de visibilité supplémentaires, met tant en valeur la scène artistique française, émergente et confirmée ;

- renforcer l'expertise des scènes nationales dans l'accompagnement de projets dans le champ de l'art contemporain en permettant une programmation ambitieuse et prospective ;
- favoriser les pratiques professionnelles vertueuses ;
- favoriser une mise en lien des scènes nationales avec les acteurs de l'art contemporain sur leurs territoires ;
- développer les conditions de croisement des publics ;
- développer une offre d'art contemporain sur des territoires moins dotés de structures professionnelles dédiées ;
- expérimenter une programmation d'art contemporain dans les scènes nationales sur une saison complète.

CURA, une saison d'arts visuels au Théâtre, scène nationale de Mâcon pour croiser les enjeux

CURA : 1 programme, 1 saison, 3 enjeux

① Renouer avec nos origines

Participer à l'aventure Cura, c'est revenir à la fois à l'origine du label et à l'origine du lieu. Le Théâtre, avant d'être une scène nationale était un Centre d'Action Culturelle qui avait cette vocation de pluridisciplinarité, de croisement des arts et des publics. Dès sa création, les spectateur·rices pouvaient découvrir des expositions au sein de ce bâtiment circulaire.

② Affirmer le décroisement des disciplines

Nous souhaitons permettre à chacun·e de s'approprier les œuvres à sa façon. Nous nous emparerons différemment d'une rencontre artistique, selon notre sensibilité, notre parcours de vie, notre expérience de spectateur·rice.

Pour continuer à tisser des liens avec *La Fabrique de la relation*

Ces trois enjeux ont guidé le travail réalisé avec Magalie Meunier, commissaire d'exposition associée. Sa fine compréhension du projet et de *La Fabrique de la relation* vient augmenter notre ligne artistique. Proposer des programmations d'arts visuels dans d'autres lieux que ceux dédiés et spécialisés permet, à l'instar des spectacles qui sortent des salles, des expérimentations, des libertés, de nouvelles rencontres. ● Dans la sélection des artistes, dans le choix des espaces, dans les temporalités, nous nous sommes interrogées : comment faire se rencontrer spectacle vivant et arts visuels ? ● Avec Cura au Théâtre, nous avons choisi de ne pas proposer de vernissage et de finissage comme cela se pratique habituellement, mais simplement des « entrées » et « sorties », comme un spectacle entre scène et coulisses, en lien avec les événements de la saison.

Pour soutenir la création artistique

En tant que directrice d'équipement labélisé, avoir été sélectionnée aux côtés des 11 autres scènes nationales du réseau et obtenir ce soutien notable et exceptionnel du Ministère de la Culture engendre une véritable responsabilité. Notamment celle d'accompagner un secteur de la culture moins doté et moins structuré que celui du spectacle vivant, celle de participer au soutien à l'emploi artistique, de défendre la rencontre avec les arts visuels accessibles à tous et toutes.

Cura comme point de départ de nouvelles porosités entre les arts à Mâcon et dans l'agglomération

Ma volonté d'un avenir avec des artistes associé·es à la croisée des arts visuels, permettra d'amplifier nos coopérations artistiques, d'inventer des collaborations avec les acteurs des arts visuels, du local au national. Magalie Meunier nous accompagne dès à présent dans ces mises en lien avec les structures, les réseaux pour écrire un « après Cura » pluridisciplinaire, avec une adresse, aussi, à l'enfance et la jeunesse...

Virginie Lonchamp, directrice du Théâtre, scène nationale de Mâcon



(2)

③ Enrichir *La Fabrique de la relation*

Les objectifs du programme Cura entrent en résonance avec le projet artistique que nous portons, aujourd'hui, avec l'équipe : *La Fabrique de la relation*. Nous tissons des liens entre les arts et les disciplines, nous nous positionnons au croisement des pratiques artistiques, convaincu·es qu'il est favorable à l'enrichissement de la création contemporaine et aux récits partagés.

Présentation

Interview

Rencontre avec Magalie Meunier, commissaire d'exposition associée au Théâtre, scène nationale de Mâcon

Magalie Meunier est la fondatrice de Studio Ganek, agence de production et de diffusion de projets artistiques. Depuis une quinzaine d'années, elle est engagée auprès d'artistes du champ de l'art contemporain, suscitant les échanges, favorisant la singularité des œuvres et des projets et promouvant la compréhension de l'art contemporain par l'expérience. En 2020, avec l'association Cagnard, elle fonde l'espace Montebello à Lyon, dédié à la création artistique et constitué d'ateliers d'artistes, d'une association de diffusion d'art contemporain ainsi que d'un espace d'exposition. Depuis 2023, elle est membre du bureau de C-E-A / Association française des commissaires d'exposition.

Que signifie être commissaire d'exposition ?

Le commissaire d'exposition choisit les artistes, crée un concept d'exposition et agence les œuvres. J'ai imaginé ce cycle d'expositions dans le contexte particulier du Théâtre, en lien avec les équipes en interne et les partenaires. La sensibilité des artistes est au cœur de mon travail de sélection, avant leurs choix de couleurs, matériaux et textures. ● C'est la proximité qui peut se créer avec les œuvres qui m'intéresse le plus : la façon dont elles peuvent toucher les visiteurs. Cette proximité peut être physique et de l'ordre de la participation active – les visiteurs peuvent se rapprocher, participer à l'œuvre – ou relever d'une proximité sensible – émotion, sensation, mobilisation du sens visuel par exemple.

En quoi Cura se différencie-t-il des autres projets menés jusqu'à présent ?

En art contemporain, les œuvres sont souvent exposées dans un White Cube : une pièce blanche et neutre. J'aime sortir de ce schéma pour mettre les œuvres au contact direct du public, comme dans le projet *À Ciel Ouvert*, mené avec Studio Ganek, où les œuvres étaient exposées dans des kiosques et panneaux d'affichage de Lyon, à la vue de tous-tes. ● Pour Cura et *Nuances*, les œuvres sont cette fois-ci dans une Black Box, un théâtre fermé dont les lumières s'éteignent au moment du spectacle. Les œuvres disparaissent alors et laissent place à la scène. *Nuances* interroge le métier de commissaire d'exposition : comment faire une exposition dans des espaces qui ne sont pas un lieu d'exposition ? Comment toucher, avec les œuvres exposées, un public venu voir un spectacle ? ● Avec Cura, il s'agit de construire des ponts entre plusieurs disciplines, les arts plastiques et le Théâtre, mais aussi entre des artistes et les publics.

Et concernant ce lieu d'exposition singulier... Le Théâtre, scène nationale de Mâcon ?

Les œuvres d'art sont des objets fragiles, et le lieu qui les accueille doit les « faire vivre ». J'ai déjà vu des œuvres oubliées dans un espace, où elles perdent tout à coup toute leur aura. Pour *Nuances*, j'ai souhaité que les artistes puissent s'emparer des espaces du Théâtre, les espaces bien visibles mais aussi les zones qu'on ne voit pas au premier regard, des recoins laissés dans l'ombre, des interstices qui me semblent particulièrement intéressants à questionner. ● Ainsi, les artistes ont pour la plupart été invité-es à investir ces lieux, avec des œuvres *in situ* : des œuvres d'ampleur produites spécialement pour *Nuances*, qui interagissent avec les espaces dans lesquels elles sont présentées. Avec cette idée que l'œuvre n'est plus forcément au centre de la pièce, réceptacle de tous les regards, mais qu'elle existe dans un environnement qui l'entoure, celui du Théâtre.

Comment *Nuances* s'inscrit-il dans la saison du Théâtre ?

Nuances est un programme en lien avec *La Fabrique de la relation*, projet artistique du Théâtre amenant à une diversité de rendez-vous ouverts à tous les publics. ● Avec *Nuances*, je propose un cycle dans lequel les œuvres n'apparaissent pas d'une manière frontale. Les créations dialoguent entre elles, avec l'architecture, et créent du lien entre public et artistes. Fabriquer ces relations permet de penser le projet dans une vraie proximité. ● Je me suis immédiatement retrouvée dans ce projet de *La Fabrique de la relation*... J'habite à Lyon, ce qui me donne l'occasion de venir au Théâtre régulièrement pour voir des spectacles, rencontrer les équipes et les partenaires. J'ai grandi à Tonnerre et étudié à Chalon-sur-Saône... pourtant c'est la première fois que je travaille dans cette région ! Je rapproche cette sensation de familiarité, géographique et sentimentale, de l'essence même de *La Fabrique de la relation*.

CURA, du programme national à sa déclinaison *Nuances* au Théâtre, scène nationale de Mâcon

Dans le cadre de Cura, nous avons imaginé *Nuances* : une programmation qui se déploie sur une saison, en quatre temps, quatre nuances, prenant appui sur les événements de la saison. Huit artistes, huit textures de nuances composent ce programme conçu comme un ensemble.

Nuances exposera les œuvres de Ismaïl Bahri, Camille Brée, Élise Légal, Violeta Mayoral, Guillaume Perez, Bruno Silva, Andréa Spartà ainsi qu'une résidence d'Awena Cozannet. Elles se déploieront au Théâtre, dans des structures de la Ville, dans l'espace public et sur le territoire de l'agglomération.

● Ces interventions plastiques se présentent dans un environnement qui ne leur est pas familier : le Théâtre. Elles jouent et se jouent de ce contexte spécifique pour agir avec les éléments qui le façonnent : la servante, les pendrillons, la grande salle de spectacle... Elles abordent le lieu différemment. Les œuvres glissent entre les couches, dans le souffle – le pneuma – qui les entoure ou qui se situe entre l'œuvre et le visiteur, dans les interstices de la parole, de la couleur, de la pensée, en nuances.

● Le titre *Nuances* est apparu de manière évidente : évocateur d'une multiplicité de sens, il rappelle les couleurs, mais il peut également être abordé de manière politique. Les nuances explorent des éléments de manière plurielle et diversifiée. Elles permettent d'appréhender notre environnement avec un spectre plus large et, parfois, de regarder à la marge.

Le thème aborde aussi la question de l'entre-deux. Les œuvres ne sont ni tranchantes ni tranchées, elles peuvent donc être comprises de différentes façons. Dans cette période où l'affirmation inonde notre quotidien, la nuance s'impose comme une notion qui nous permet de dépasser la dualité et d'explorer les diverses tonalités séparant le tout blanc du tout noir. En réaction à l'injonction de se positionner sans cesse, il est question ici d'adopter une posture plus sensible, plus intime, une tentative de toucher l'intérieur, le souvenir ou la trace.



Cuba arta vizuala et scenei nationale



6



(4)



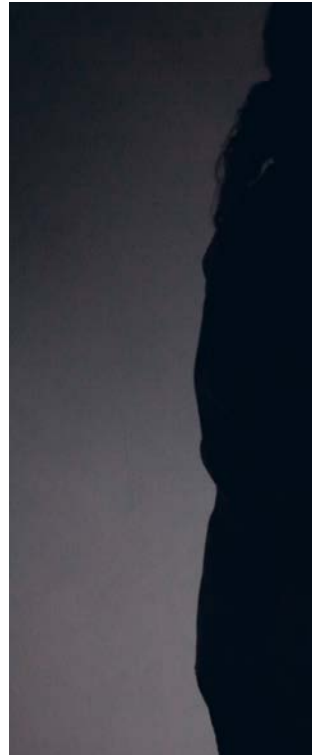
(5)

(6)

Le Théâtre ● Scène nationale



(7)





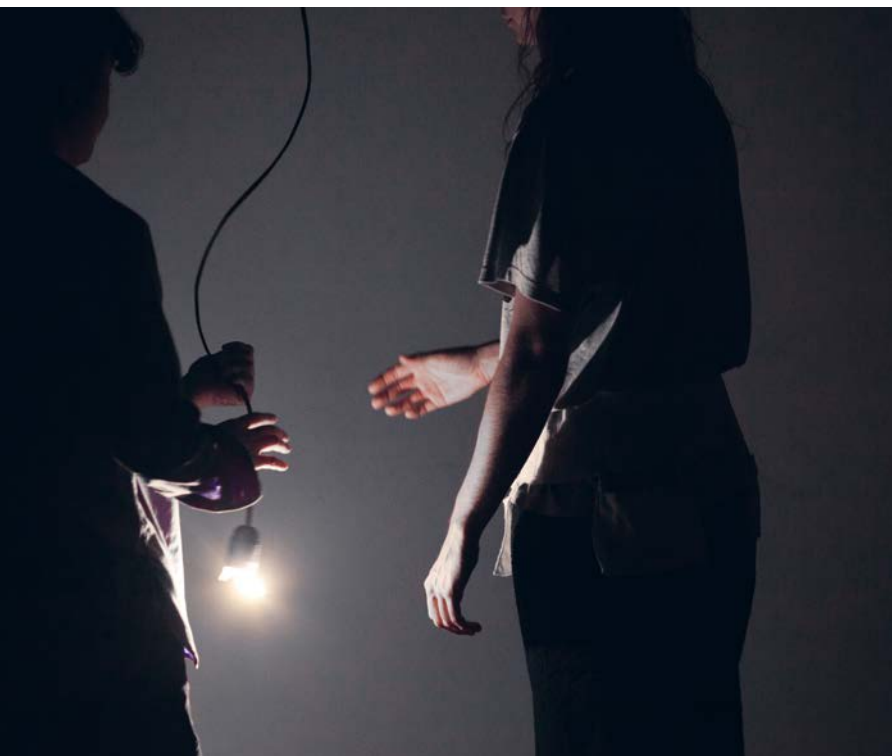
(9)



(8)



(11)



(10)

Les artistes qui composent Nuances

Nuances #1

Élise Legal & Guillaume Perez
Premiers gestes pour Nuances
Du 6 sept. au 24 mai



Nuances #1 est composé de deux gestes qui viennent s'appuyer sur l'architecture du Théâtre: deux installations de Élise Legal et Guillaume Perez, dévoilées dès la présentation de la saison 2024/2025, et qui l'accompagnent jusqu'en juin.

● Guillaume Perez

Guillaume Perez intervient dans la grande salle, sur les pans de scène, côtés cour et jardin. Travailler et exposer à proximité de la scène et de l'aura qu'elle dégage est une opportunité inédite car cet espace n'existe pas en art contemporain. ● L'idée de Guillaume Perez n'est pas d'envahir l'espace scénique, mais de respecter l'architecture et l'organisation des espaces, pour que les spectateurs-rices puissent regarder l'œuvre avant et après la représentation. Il crée *Chiaroscuro*, une installation colorée qui évolue durant toute la saison, en trois temps. À chaque temps, la moitié des panneaux est retournée pour faire évoluer couleurs et lumière. Cette composition vibrante passe du jour à la nuit, du clair à l'obscur, jouant sur nos sensations et notre perception de l'architecture.

● Élise Legal

Élise Legal est artiste plasticienne et autrice. Elle intervient dans l'espace cabaret. Elle y questionne la présence des pendrillons: quelle est leur utilité? Quel rôle ont-ils au théâtre? ● Faire intervenir les arts visuels dans l'espace théâtral amène à se poser des questions telles que: pourquoi les choses sont-elles là? À quoi servent-elles? Cela demande de faire un pas de côté pour aborder les éléments avec un regard nouveau. ● Élise Legal propose un rideau de 30m de long qui joue sur le rapport entre l'image et son négatif. Elle utilise deux tissus, l'un aux motifs déjà existant et l'autre naturel, sérigraphié. Sur le tissu sérigraphié se retrouvent les gestes du dessin avec des variations, des reprises et des répétitions. Sur celui dont les motifs sont déjà existants, ils sont libres, ils ont déjà leur propre image. ● Son rideau renvoie à l'écriture et la lecture: il faut se déplacer le long de ces 30m de tissu pour en lire les symboles. La lecture est active, elle passe par le corps. Les nuances de cette œuvre sont multiples: sérigraphie, dessin, partition, poème, photographie, souvenir...

Nuances #2

Ismail Bahri, Bruno Silva & Andréa Spartà
Quand les œuvres de trois nouveaux artistes rejoignent Nuances
Du 5 oct. au 6 déc.



Avec ce deuxième opus se déploient de nouvelles nuances et de nouvelles visions du monde. Ces trois propositions artistiques s'ajoutent à celles déjà présentes et invitent à regarder notre société d'un autre œil.

● Ismail Bahri

Le film *Revers* d'Ismail Bahri est présenté à l'entrée du Théâtre. Pouvant être visionné dès les portes franchies, il introduit le projet global de *Nuances*.

● À l'image, un homme froisse et défroisse une page de magazine: le papier glacé, dont l'image est brillante au départ, devient au fur et à mesure un vieux chiffon gris. ● Nous devenons témoins de la disparition de la couleur et, par cette simple action, de la destruction de l'image. Symboliquement, ce petit geste implique quelque chose de bien plus grand: détruire l'image, c'est détruire le monde qu'elle représente.

● Andréa Spartà

Dans l'espace rencontre, Andréa Spartà installe des embranchements au sol et réutilise des objets du quotidien pour nous questionner sur notre rapport à la domesticité. Ces éléments que l'on connaît, que l'on côtoie dans notre quotidien, dénués de préciosité, se transforment en sculpture, au centre de l'attention. ● L'art contemporain nous permet de regarder les choses autrement afin de sortir de l'ordinaire et d'aborder les objets de manière différente. Une chose simple se transforme en œuvre d'art et devient le vecteur d'un regard posé sur le monde.

● Bruno Silva

Bruno Silva aborde la question de l'image troublée. Dans sa série *Insomnias*, l'artiste agit sur des matériaux de récupération: tissu de couettes, matelas et housses d'oreillers. En utilisant le collage, il vient recouvrir le tissu et fait surgir des images. En empilant de la matière, des informations en sortent. La série *Insomnias* fait écho à notre société qui nous demande sans cesse de garder les yeux ouverts pour être au courant de chaque fait d'actualité. Les regards dessinés semblent provenir d'un dessin animé: ils se promènent d'une œuvre à une autre et font écho à l'enfance. Mais sous leurs aspects ludiques, les œuvres

deviennent effrayantes: les paupières ne se ferment jamais, il n'y a pas de repos possible. *Insomniacs* représente ce trop-plein d'énergie, cette exaltation dans laquelle nous sommes face à la quantité d'informations que nous recevons via les médias et les réseaux sociaux par exemple.

Nuances #3

Camille Brée & Violeta Mayoral

Quand des interventions son et lumière rejoignent Nuances

Du 6 jan. au 28 fév.



C'est une sensation particulière que celle du silence et de l'obscurité qui s'installent dès lors que les spectateur-rices et l'équipe quittent le théâtre. Seule la servante veille. Le son et la lumière affectent l'ambiance, dans un théâtre vide, normalement conçu pour être habité... Les artistes Camille Brée et Violeta Mayoral ont été invitées à réagir et à proposer un pendant à cette veilleuse solitaire.

● Violeta Mayoral

Violeta Mayoral travaille sur les instantanés, ceux de la photographie et du son. Son approche intègre l'écoute comme outil de création, cherchant à décrypter les significations à travers l'expérience sonore. Pour *Nuances*, elle se concentre sur l'espace architectural du lieu et la façon d'entendre le théâtre et ses résonances, par le biais de l'installation sonore qui convoque des bruits blancs.

● Camille Brée

Le travail de Camille Brée se dirige vers les installations lumineuses. Elle cherche à produire des formes qui ont la capacité de modeler des interactions avec les corps. Son attention se porte sur les espaces en marge de l'exposition, afin de mettre en place des dispositifs d'apparition et de présence. Jouant avec les sources de lumière, les ombres et la transparence, ses propositions interrogent les conditions du visible et décentrent l'attention des spectateur-rices. Elle s'intéresse à l'objet de la veilleuse, symbole de la vie d'un lieu fermé, mais aussi, quand elle cli-gnote, potentiel signal d'urgence.

Nuances #4

Awena Cozannet

Quand les arts plastiques se mettent en mouvement

Du 8 avr. au 24 mai



Nuances #4 comprend une résidence artistique et une exposition. C'est l'une des spécificités et des opportunités offertes par le programme Cura: travailler avec l'artiste sur une période longue afin de soutenir la recherche, la production et la diffusion des œuvres.

● Awena Cozannet

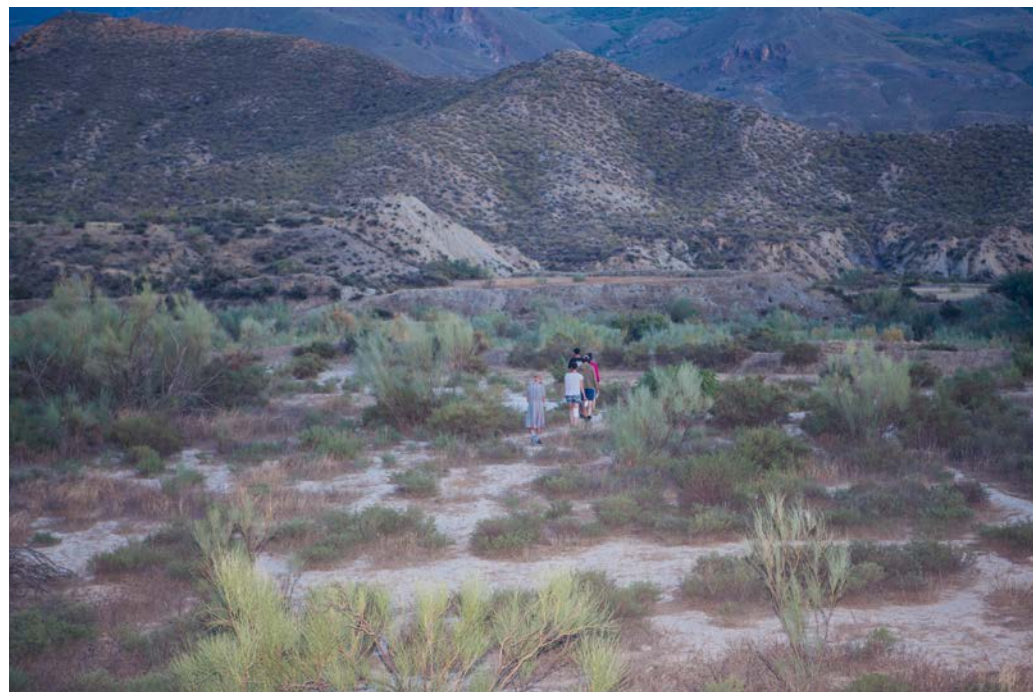
Awena Cozannet a une pratique artistique multiple: elle travaille la sculpture, la photographie, le mouvement. L'artiste a également déjà un pied dans le milieu du spectacle vivant, car elle collabore avec la compagnie *Pièces détachées* et produit des sculptures-objets, manipulées et portées, pour le spectacle *Parades et Métamorphoses*. *Nuances* lui donne l'occasion de renforcer le lien entre arts plastiques et spectacle vivant. ● Sa résidence de recherche porte sur le projet *Cosmos Abyssal*, qui s'intéresse aux créatures marines des abysses. C'est un projet qu'elle a déjà amorcé l'année dernière, une création née d'une collaboration avec une chorégraphe qu'elle déploie avec *Nuances*, pour aller elle-même vers le mouvement. ● Elle se concentre particulièrement sur les organismes larvaires, microscopiques et complexes. Ils composent entre eux un fragment de l'univers, et représentent un monde infini. Awena Cozannet cherche à incarner ces créatures qui se terrrent dans des endroits sombres, à l'abri des regards, mais qui pourtant accueillent des formes colorées, lumineuses et flamboyantes.

(12)

Nuances est une proposition passionnante, un projet de résidence et un défi!

Je cherche beaucoup les croisements, celui-ci est singulier. ● Proposer de l'art plastique à un endroit qui accueille le spectacle vivant. C'est un dispositif qui invite non seulement les regardeurs et regardeuses mais aussi les artistes à déplacer leurs habitudes, à aller vers de nouvelles formes et d'autres moyens que ceux qu'ils utilisent habituellement. ● *Nuances* nous propose un déplacement dans le processus de création: jouer avec l'espace, avec un créateur lumière ou un.e régisseur.se, des personnes avec lesquelles nous n'avons pas l'habitude de travailler. La mise en lumière, la mise en espace sont différentes. Croiser le regard et le savoir-faire d'autres professionnels... ça va s'inventer pendant la résidence!

*Awena Cozannet,
artiste plasticienne
en résidence à l'Emap*



Paroles croisées

Cura, un projet en résonance avec son territoire et ses habitant·es, paroles croisées...

Romain Vesvre, directeur de l'École municipale d'arts plastiques (Emap), Ville de Mâcon ● *Nuances? C'est une chance!* ● *Nuances* crée une nouvelle occasion, en dehors de la programmation, de travailler un peu plus encore avec le Théâtre et d'imaginer ensemble, d'aller plus loin. Cette idée d'un croisement des disciplines, sur laquelle nous nous entendons très bien avec Virginie Lonchamp, permet des collaborations croisées, entre les arts, les artistes, les publics. ● Par le biais de l'Emap et de notre réseau, nous avons fait la proposition d'organiser, avec un curateur, une exposition dans l'une des salles d'exposition municipale. Faire appel à un professionnel est une occasion pour initier et poursuivre des collaborations, autour d'expositions et de résidences. ● Je trouve très bien qu'une scène nationale accueille ce genre d'événement... Cela permet de découvrir le lieu différemment, et l'opportunité pour nous de montrer à nos élèves des démarches artistiques que l'on voit très peu à Mâcon. Les galeries municipales bien sûr ont une programmation importante mais ne sont pas dans le même registre artistique. Les expositions *Nuances* sont proposées par une curatrice et offrent la possibilité de découvrir des artistes et des travaux que nous n'aurions donc pas connus autrement, et qu'il est intéressant de faire découvrir à nos élèves aussi! ● Nous allons avoir plusieurs points de rencontre entre nos publics et *Nuances*. ● Chaque année, nos ateliers de pratiques amateurs enfants et adolescents visitent une exposition, cette année il s'agira de *Nuances*, et nous couplerons ce moment avec une visite du Théâtre ou un spectacle. Ensuite, nous avons intégré la possibilité de visiter les expositions sur le temps scolaire, dans le cadre de nos séquences d'arts plastiques. Nous allons construire nos ateliers pour travailler autour des artistes et des œuvres de *Nuances*. Nos stages thématiques seront en rapport avec les expositions. Nous participons aussi aux deux événements *Changeons de saison*. ● Et Awena Cozannet (*Nuances #4*), sera en résidence de travail et de création à l'Emap.

Michel Liégeois, animateur en arts plastiques de la compagnie en attendant...

● Il est toujours très intéressant d'amener des œuvres là où on ne les attend pas! Avec *Nuances*, on se retrouve dans un lieu qui n'est pas nécessairement destiné aux œuvres d'art contemporain; de plus, les artistes choisies transforment le lieu et y amènent un regard nouveau. ● J'imagine deux façons d'aborder les installations et les œuvres: d'abord, de façon spontanée et individuelle. Avec *Nuances*, le public peut être autonome et découvrir les expositions en passant, en buvant un verre au bar ou en attendant qu'un spectacle démarre. ● Ensuite, Le Théâtre accueillera des groupes constitués: des enfants des crèches, des établissements scolaires, des groupes de différents horizons ou bien des parents avec leurs enfants ou encore des adultes seules. Pour toutes ces personnes, pour ces moments-là, les médiatrices ont du matériel spécifique à leur disposition. Des éléments que nous avons construits pour donner des clés et accompagner le travail de médiation. Nous appelons cela une «boîte à outils» avec du matériel concret comme des objets, des matériaux, des mots... à découvrir pour provoquer la discussion, impliquer le visiteur, le placer dans une position de participation. J'ai envie que le public puisse regarder *Nuances* de façon active. ● *À la fois professionnel du monde culturel et de celui de l'enfance, Michel Liégeois crée, autour des spectacles de la compagnie en attendant..., des univers de découverte, de participation et de médiation. Il forme également des adultes (professionnel·les de la petite enfance ou bibliothécaires).* ● *Durant la saison 2024/2025, il accompagne l'équipe du Théâtre, scène nationale de Mâcon, pour que Nuances soit accessible à toutes et tous.*

Damien Briançon, compagnie Bondir dedans, artiste compagnon du Théâtre

● En tant qu'artiste compagnon, je suis à l'écoute de ce qui se joue au Théâtre, autour du Théâtre, dans les liens avec le territoire. En fonction de ce qui existe déjà, nous allons composer, aller plus loin... Avec *Nuances*, les artistes invité·es dans les différents champs vont travailler et, selon ce qui se met en place, j'interviendrai à l'endroit où leurs expérimentations résonneront avec ma propre pratique et mes propres recherches. En fonction des projets des plasticiens et des plasticiennes, un lien avec le corps pourra être pertinent, et des rapprochements et des croisements se feront. J'ai toujours travaillé la danse en y mêlant d'autres pratiques: la musique, les arts visuels, les arts plastiques et l'objet, de manière générale. Dans le travail de transmission et le partage des pratiques, aussi, sous forme d'ateliers, de rencontres, etc., je m'adresse à un public large: des professionnel·les, des amateur·rices, des adultes, des adolescent·es, des enfants, des personnes en situation de handicap... Avec *Nuances*, nous croiserons les arts, les pratiques et les publics.

L'équipe du Théâtre a à cœur de vous accompagner dans vos sorties et celles de vos proches, surtout si c'est une première fois!

Foisonnant d'artistes, lieu de découverte, de partage, de dialogue et de convivialité, Le Théâtre vous est grand ouvert. Venez voir des expositions, vivre des expériences uniques, profiter de temps forts gratuits lors des Changeons de saison!, participer à des ateliers, croiser et rencontrer des artistes, échanger, participer, danser...

Pour un conseil, rien de mieux que de venir nous rencontrer lors des rendez-vous de la rentrée ou de contacter l'équipe de l'action territoriale tout au long de la saison:

Juliette Delsalle - Directrice de l'action territoriale
j.delsalle@theatre-macon.com - 06 77 38 45 53

Juliette Boggio - Chargée de projets avec les publics
j.boggio@theatre-macon.com

Séverine Pouille - Chargée de projets avec les publics

s.pouille@theatre-macon.com - 06 71 23 01 55

Emma Clavier - Attachée aux projets avec les publics

publics@theatre-macon.com - 06 70 73 19 83

Le Théâtre et l'accessibilité

La volonté du Théâtre, scène nationale de Mâcon est de rendre accessibles sa programmation et ses propositions culturelles au public en situation de handicap. Pour cela, les pictogrammes indiquent l'accessibilité de chaque événement sur l'ensemble de la programmation de la saison. ● Vous êtes en situation de handicap, de mobilité réduite ou vous accompagnez une personne dans cette situation? ● Nous vous invitons à nous contacter afin de vous recevoir dans les meilleures conditions à: accessibilite@theatre-macon.com ou 03 85 22 82 99

Mentions obligatoires:

(1) **Camille Brée**, *Spare Room*, 2023
Découpe des cloisons, vantaux en bois, pivots en métal, projecteurs LED, résine, pigments phosphorescents, veilleuse Nightlight (Marie), 2022
Courtesy de l'artiste Production Frac Île-de-France Photo: © Léa Mercier
Vue d'exposition, L'Irrésolue, cur. Anne-Lou Vicente, Frac Île-de-France, le Plateau, 2023

(2) **Awena Cozannet**, *L'homme qui marche - 2020/2021*. Assemblage d'éléments manufacturés et textiles cousus, cordes de montagne, sangles, cuir et tissus techniques, bottes, bouée, crochet, sac à dos, métal, L150 x l170 x H215 cm
© Adagp, Paris, 2020.

(3) **Guillaume Perez**, *Pavillon* (vue d'exposition), INSA Lyon, 2019

(4) **Guillaume Perez**, *Sans titre*, 2023
Gouache sur papier, 24 x 18 cm

(5) **Awena Cozannet**, *Force Motrice*, 2022
Sangles, cordes de montagne, attaches, crochets, textiles techniques, assemblage

cousu sur ossature thermolaquée, L97 x l60 x H136 cm - Résidence de création, Archipel-Art contemporain, Maison Forte de Hautetour, Saint-Gervais-les-Bains, 2022/23
© Adagp, Paris, 2022.

(6) **Élise Legal**, *Fireworks*, pastel à l'huile sur papier, 280 x 300 cm, vue d'exposition au Réfectoire des Nonnes, Lyon, 2019

(7) **Ismail Bahri**, *Revers*, 2017, Collection Frac Occitanie Montpellier © Ismail Bahri

(8) **Andréa Spartà**, *sans titre*, ouate, coton, câble de l'espace d'exposition, plafonnier, bouteille d'eau, branches de millet, piège à fourmis, multiprises, vue de l'exposition personnelle Longlife, cur. Maëlle Dault, project room, Frac Île-de-France, le plateau, Paris, mars 2024. Photo: © Nicolas Lafon

(9) **Bruno Silva**, *Insomniacs* (série), 2023/24

(10) **Violeta Mayoral**, *Fade out. Making the audible hearable*, 2020-2023. Performance 20 min. Hangar.or, Barcelona/ Centro de Arte Santa Monica.

(11) **Camille Brée**, *Loud Object, Poignée de tirage*, 2022. Plexiglas, résine, dispositif électrique, acier
Courtesy de l'artiste. Photo: © Ludovic Combe
Vue d'exposition *Loud Object*, avec CluelesS, cur. Katia Porro, In extenso, Clermont-Ferrand, 2022

(12) **Violeta Mayoral**, *La distancia*, 2021.
Action sonore. Désert de Tabernas, Espagne.

Directrice de la publication: **Virginie Lonchamp**
Rédaction: **Julie Friedrichs & Magalie Meunier**
Relecture: **Anne Anjard** avec la participation de l'équipe de la scène nationale
Conception graphique: **Trafik**
Impression: **Simon**
Papier: **Amber Graphic 80g/m²**
Typographies: **Freigeist** (René Bieder) & **Chaumont Script** (ANRT)
Le Théâtre - RCS Mâcon 331 405 977
N° licences: PLATESV-R-2022-003076/
PLATESV-R-2022-003596/
PLATESV-R-2022-003597

Accès

Le Théâtre, scène nationale de Mâcon
1 511 avenue Charles de Gaulle
71 000 Mâcon
03 85 22 82 99
www.theatre-macon.com

Horaires de la billetterie

Mer. 10h-13h | 14h-18h

Jeu. 14h-17h

Ven. 14h-17h

Le Théâtre est ouvert tous les jours de spectacle, 45 minutes avant le début de la représentation.



Proposition accessible au public mal et non voyant



Proposition accessible au public à mobilité réduite. Tous les événements sont accessibles au public à mobilité réduite à l'exception du Petit Théâtre.



Proposition bilingue en français et Langue des Signes Française



Proposition surtitrée accessible au public sourd et malentendant



Proposition visuelle naturellement accessible au public sourd

Vive les premières fois!

Le Théâtre ● Mâcon

Scène nationale

1511 avenue Charles de Gaulle
71000 Mâcon

cura
arts visuels et
scènes nationales

03 85 22 82 99



theatre-macon.com

Nos partenaires



Avec le soutien de



Réseaux

